

# Innehållsförteckning

Användningsområde	3
Mottagning av skåp	3
Installation	3
Före användning	4
Digital styrenhet	5
Användning av styrenhet	5
Kontroll av registrerad högsta och lägsta temperatur	6
Driftindikering	6
Larmindikering	7
Karmvärme	7
Rengöring	8
Funktionsstörningar	9
Återvinning	10
Garanti	10
Underhåll under garantitiden	10



## Användningsområde

Professionella Inventus C kylskåp är endast avsedda för förvaring av redan kyllda produkter, ej för nedkylning. Professionella Inventus F frysskåp är endast avsedda för förvaring av redan frysta produkter, ej för infrysning.

## Mottagning av skåp

Besiktiga skåpet noga vid mottagandet. Om produkten är transportskadad skall detta omedelbart noteras på fraktsedeln. Transportörens förare samt säljaren skall också underrättas om detta.

**Obs!**

Tillverkarens garanti omfattar inte transportskador!

## Installation

Skåpets omgivningstemperatur får ej överstiga +43°C eller understiga +16°C. Placera ej skåpet i närheten av värmegivande apparater som exempelvis spis, ugn eller liknande värmekällor.

**Obs!**

Använd ej skåpet utomhus.

**Obs!**

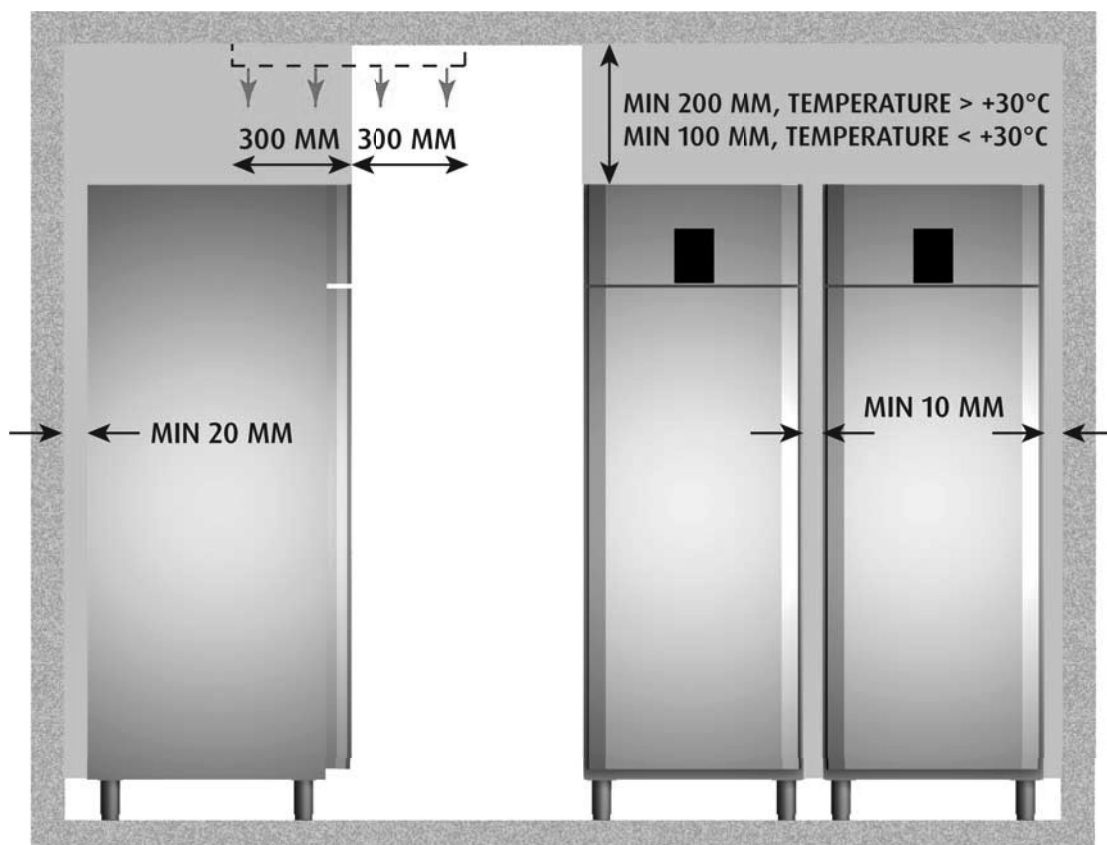
Enligt säkerhetsdirektiv för elektronik, får flytande material ej förvaras ovanför skåpet.

**Obs!**

Luftcirkulationen ovanför skåpet måste vara fri.

**Obs!**

Lämna tillräckligt utrymme med luftcirkulationen runt skåpet.





Ställ skåpet i våg med hjälp av de justerbara benen och ett vattenpass. Försäkra dig om att alla ben har kontakt med golvet.

**Obs!**  
Skåpet får ej luta.

Placera skåp med hjul på en hård och horisontell golvyta. Försäkra dig om att alla hjul har kontakt med golvet. Ojämna golv kan orsaka skevhet i stommen samt skapa höjdskillnader mellan skåp. Lås hjulen med bromsen när skåpet står på plats.



Anslut skåpet till 230 V / 50 Hz, jordad stickkontakt med en egen säkring på 10 A. Kontrollera skåpets spänning och frekvens på skåpets typskylt i övre vänstra hörnet inuti skåpets .

**Obs!**  
Skadad anslutningskabel får endast bytas av auktoriserat serviceföretag.

## Före användning

Rengör skåpet ordentligt med mildt rengöringsmedel t.ex. diskmedel före användning. Skölj, torka noga och lufta skåpet med öppen dörr.

Placera hyllorna.

Försäkra dig om att temperaturen i skåpet har nått det inställda värdet innan det lastas med produkter. (Se punkt "Användning av styrenhet")



**Obs!**  
För att undvika skador på förångaren skall alla sådana livsmedel som innehåller ättika eller som är sura förvaras i stängda kärl.

**Obs!**  
Överlasta inte skåpet. Det finns en rödmarkerad lastningsgräns inne i skåpet överst på bakväggen.

**Obs!**  
Hindra inte luftcirkulationen på golvet. Placera inte varorna på botten av skåpet, utan på nedersta hyllan.

**Obs!**  
Luftcirkulationen i skåpet får ej blockeras. Placera varorna på hyllor så att de inte överstiger hyllornas framkant.

För varor såsom djupfrysta produkter i påsar, rekommenderar vi korghyllor i trådgaller (extrautrustning).

Hyllorna kan till viss del dras ut ur skåpet och de är tipsäkra. Maximal lastvikt är 70 kg/hylla.



## Digital styrenhet









• Lås för dörr

- ON/OFF -knappen
- Temperaturdisplay och funktionsindikering
- Temperaturinställning
- Temperaturinställning
- SET -knappen startar och avslutar funktionen
- Knappen startar manuell avfrostning



## Användning av styrenhet



1. Tryck på knappen  för att starta skåpet.
2. Temperaturinställning:
  - Tryck ned knappen , då det inställda temperaturvärdet visas
  - Justera temperatur med knappar  och 
  - Tryck på knappen på nytt  eller vänta 15 sekunder, så visas aktuell temperatur.
3. Manuell avfrostning:
  - Håll nere knappen  i mer än 3 sekunder, så startar en manuell avfrostning







## Kontroll av registrerad högsta och lägsta temperatur



1. Tryck ned knappen  och släpp den sedan. "Lo" meddelandet visas, följt av den registrerade lägsta temperaturen.
2. Tryck ned knappen  och släpp den sedan. "Hi", meddelandet visas, följt av den registrerade högsta temperaturen.

Den normala displayen visas igen efter 5 sekunder.

## Driftindikering

	Ljus på	Kompressor i drift
	Ljus blinkar	Startspärrfunktionen är aktiverad för att skydda kompressorn
	Ljus på	Evaporator fläkt i drift
	Ljus på	Evaporatorns avfrostning är aktiverad
	Ljus blinkar	Evaporatorns torkning är aktiverad
<b>AUX</b>	Ljus på	Kondensator fläkt i drift
	Ljus på	Alarm, se punkt "Larmindikering"

# Larmindikering

## HA Högtemperaturalarm

Skåpets temperatur är för hög. Isbildning på förångaren kan vara orsaken till larm. Då kan man starta en extra avfrostning enligt instruktionerna på föregående sida. Kontrollera att produkterna i skåpet har rätt temperatur, att dörren är stängd och att luftcirkulationen i skåpet inte är blockerad. Skåpet är avsett för förvaring av redan kylda produkter.

## LA Lågtemperaturalarm

Skåpets temperatur är för låg. Kontrollera att produkterna i skåpet har rätt temperatur. Temperaturalarmet återställs automatiskt så fort temperaturen är inom gränsvärdet. I fall larmet inte upphör, återställ det, flytta produkterna till ett annat skåp och ta kontakt med ett auktoriserat serviceföretag.

## dA Dörralarm

Dörr öppet-alarmet slås av så fort dörren stängs.

## HA2 Kondensatortemperaturalarm

Kondensor/ filter behöver rengöras. Slå av strömbrytaren och koppla ur skåpet från vägguttaget. Rengör kondensor/filter (se punkt "Rengöring"). Se över också att luftcirkulation genom kondensatorn inte är blockerad. Ifall larmet inte upphör, ta omedelbart kontakt med ett auktoriserat serviceföretag.

## P1 Termostatgivaredefekt \*

## P2 Förångaregivaredefekt \*

## P3 Kondensatorgivaredefekt \*

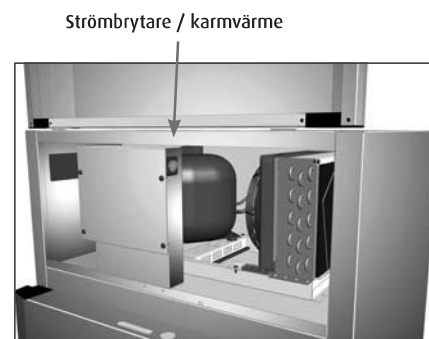
\*Skåpet fungerar på backupsystemet. Kvittera larmet och ta omedelbart kontakt med ett auktoriserat serviceföretag.

## EE Datafel

För att återställa "EE"-larmet och starta om de normala funktionerna, tryck på valfri knapp. "rSt"-meddelandet visas i ca 3 sekunder.

## Karmvärme (Inventus F)

I frysskåpet är dörrkarmen uppvärmd för att förhindra kondens och fastfrysning av tätlisten. Frysskåpet behöver inte karmvärme i normal omgivning. Ifall kondens uppstår, koppla på karmvärmen.



# Rengöring

Torka genast bort stänk.

För att säkra skåpets funktion och kvaliteten på förvarade varor skall skåpet avfrostas och rengöras minst en gång per månad.

Förvara produkter någon annanstans medan du rengör skåpet. Slå av strömbrytaren och koppla bort enheten från vägguttaget.

Ta bort hyllorna.

Rengör skåpets rostfria ytor med vattenlösligt mildt tvättmedel, t.ex. diskmedel eller liknande. Använd en mjuk trasa eller pappersduk så att stålytor ej repas.

Torka med fuktig trasa, lufta skåpet med öppen dörr.

## Obs!

Använd aldrig tvättmedel med klor, rengöringsmedel med slipmedel, lösningsmedel, kniv eller andra vassa föremål.

## Obs!

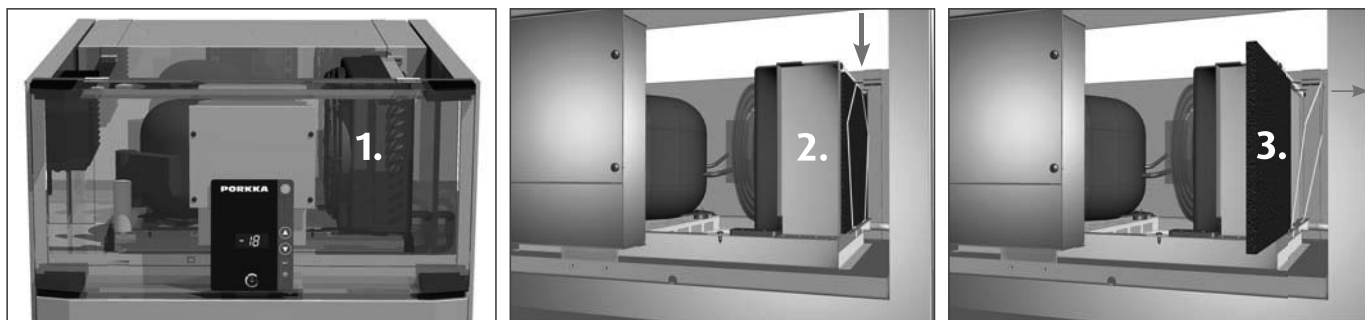
Använd aldrig rinnande vatten för att rengöra skåpet.

## Obs!

Se varudeklarationen för lämpliga desinfektionsmedel. Låt inte rengöringsmedel komma i kontakt med ömtåliga delar, såsom styrenheten eller dörrens gångjärn. Torka skåpet efter desinfektionen och lufta med öppen dörr.

Rengör kondensor och/eller kondensorfilter. Kondensorn är på höger sida av maskinutrymmet (1). Skruva loss fingerskruven från panelens underkant och vänd panelen med gångjärn på högkant helt öppen.

Tryck filterhållaren (2) ned i överkanten så att den lossnar. Vänd hållaren till höger och ta bort filtermattan (3). Rengör filtermattan med t.ex. diskmedelslösning eller liknande. Skölj filtret, låt det torka och sätt det sedan tillbaka.



Luftcirkulationskanaler i skåpet kan tas bort utan verktyg, så att det är lätt att rengöra alla ytor. Rygg- och takkanaler är förankrade med fingerskruvar med myntspår för att underlätta öppnandet.

Rengör dörrens tätlist med vattenlösligt mildt diskmedel och kontrollera att den inte skadats. Använd silikonspray så blir tätlistor smidiga och smutsavstötande.

Diskmaskintvätt av lösadelar rekommenderas inte.

Sätt tillbaka alla delar, anslut skåpet till vägguttaget och slå på huvudströmbrytaren.

Låt temperaturen stabiliseras innan skåpet används.



## Funktionsstörningar

### Om skåpet larmar:

- se punkt "Larmindikering"

### Om skåpet inte blir kallt, kontrollera att:

- strömmen inte är bruten och att säkringen är hel. Indikeringar visas på skåpets display
- avfrostningsperiod inte pågår (att symbolen inte är på)
- skåpet inte är överlastat
- luftintaget för kondensor eller luftcirkulation inte är förhindrad /blokerad
- utvändig temperatur inte är för hög
- kondensorfiltret inte är blockerat smutsigt

### Om maskinaggregatet har ljudstörningar, kontrollera att:

- skåpets alla fyra ställbara ben står stadigt på golvet

Om kontrollen visar att något är fel, flytta produkter någon annanstans, slå av strömbrytaren och ta elledning från vägguttaget och ring auktoriserat serviceföretaget.

## Återvinning

Skåp som ej brukas får inte lämnas bland vanliga sopor då det innehåller WEEE-avfall. Produkten måste enligt förordningen 13.8.2005 skrotas som WEEE-avfall.

## Garanti

Kontrollera garantitiden hos din återförsäljare.

### Garantin omfattar inte fel som förorsakats av:

- transport
- användarens oaktsamhet eller överlastning
- köparens/användarens underlåtande att följa bruksanvisning, genomföra underhåll eller service
- växlingar i spänningen (får vara högst  $\pm 10\%$ ) på grund av åskväder m.m.
- reparationer eller förändringar i konstruktionen som utförts av annan än av tillverkaren godkänt serviceföretag.

### Garantin täcker inte heller:

- obetydliga fel såsom reparation av repor och annat som inte inverkar på skåpets funktion.

Garantireparationer utförs inom skälig tid och under normal arbetstid. Om du vill att reparationen skall utföras genast eller efter normal arbetstid, kan detta orsaka tilläggskostnader, som beställaren är skyldig att erlægga serviceföretaget. Vi rekommenderar att du tecknar en försäkring för eventuella skador på varor. Funktionen hos anslutna kylaggregat skall kontrolleras minst en gång per dygn, även under semestertider.

## Underhåll under garantitiden

**Service i Sverige**  
Porkka Scandinavia AB  
tel. 0156-348 40

**Service i Finland**  
Huurre Finland Oy  
tel. 020 5555 390

I felanmälan måste följande garantiuppgifter för skåpet framgå:

- varumärke, produktmodell och tillverknings-/serienummer
- felets typ samt situationen som uppkommit
- säljaren
- ordernummer, fraktsedel eller faktura för att kunna konstatera garantins giltighet

Garantireparationer utförs inom skälig tid och under normal arbetstid. Om du vill att reparationen skall utföras genast eller efter normal arbetstid, kan detta orsaka tilläggskostnader som beställaren är skyldig att ersätta serviceföretag.

Vi rekommenderar att du tecknar en försäkring för eventuella skador på varor.

Funktionen hos anslutna kylaggregat skall kontrolleras minst en gång per dygn, även under semestertider.